

Webinaire « Présentation de la plateforme GéoGrandEst : restez connecté & ressourcez-vous sur GéoGrandEst » - 28/05/2020



Questions / réponses

Version du 04/06/2020

Le présent document reprend les questions et réponses posées par « Chat » lors du webinaire GéoGrandEst du 28/05/2020 intitulé «Présentation de la plateforme GéoGrandEst : restez connecté & ressourcez-vous sur GéoGrandEst ».

Lors de cet évènement, 3 intervenants ont présenté différents modules de la plateforme GéoGrandEst.

1. **GéoGrandEst, un centre d'information et de ressources au service des acteurs du territoire** – Brigitte CREUSEL
2. **GéoGrandEst, un catalogue de données réutilisables : documentées, consultables et téléchargeables** – Guillaume RYCKELYNCK
3. **GéoGrandEst, des outils de consultation et d'exploitation des données géographiques** – Antoine RICHARD

L'ensemble des vidéos et ressources du webinaires sont consultables et téléchargeables sur le [site GéoGrandEst](#) et sur la [chaîne YouTube GéoGrandEst](#).

1. QUESTIONS / REPONSES

1.1. GEOGRANDEST, UN CENTRE D'INFORMATION ET DE RESSOURCES AU SERVICE DES ACTEURS DU TERRITOIRE – BRIGITTE CREUSEL

- **Si le webinaire est enregistré on pourra le consulter sur le portail GCE dans l'onglet ressources à partir de quelle date ?**

Dès cet après-midi vous aurez accès aux différents films et supports de présentation. Les questions seront également reprises et capitalisées.

- **Aurons-nous accès au document sur lequel s'appuie la présentation une fois le Webinaire terminé ?**

Les personnes inscrites au webinaire recevront un mail avec les liens vers les ressources (films et supports de présentation) à l'issue du webinaire.

1.2. GEOGRANDEST, UN CATALOGUE DE DONNEES REUTILISABLES : DOCUMENTEES, CONSULTABLES ET TELECHARGEABLES – GUILLAUME RYCKELYNCK

- **Peut on faire une recherche uniquement sur les données présentes dans le catalogue en téléchargement**

Cela est possible en utilisant les filtres à gauche sur la page des résultats en sélectionnant « TYPE D'INTERACTIONS > Téléchargeable ».

Il est aussi possible de s'appuyer sur le mot-clé « données ouvertes », mais cette solution semble moins fiable car l'ensemble des données téléchargeables ne sont pas obligatoirement en open data. Par ailleurs, il peut arriver, par erreur, que certaines fiches ayant le mot-clé « données ouvertes » ne dispose pas de lien vers les données.

En cas de problème, vous pouvez vous tourner vers le contact indiqué dans la fiche de métadonnées.

- **Lorsque les données sont téléchargées en flux WMS/WFS, est-ce que la mise à jour des données côté fournisseur apparaît automatiquement côté utilisateur ?**

En effet, si le gestionnaire met à jour les données sur le serveur de flux, les modifications sont automatiquement visibles pour l'utilisateur.

- **Puis-je me servir de GGE pour verser me fiches de métadonnées et mes données que me demande annuellement les organismes nationaux (type DREAL, MNHN) vue que la plateforme est moissonnée nationalement ?**

Il nous est difficile de répondre à cette question sans connaître la nature des données demandées et la plateforme utilisée.

Les données diffusées sur GéoGrandEst répondent aux obligations de la directive Inspire, notamment en matière de métadonnées, donc ces fiches doivent être moissonnables à partir d'autres plateformes interopérables.

Il faut par contre, le cas échéant, bien respecter les règles définies dans la description des données et leur structuration, comme c'est le cas pour le Géoportail de l'Urbanisme (GPU).

- **Est ce que la plateforme data.gouv est également moissonnée ?**

Le catalogue de données GéoGrandEst est moissonné par data.gouv.fr. Cependant actuellement l'inverse n'est pas vrai. C'est pourquoi, nous invitons les acteurs locaux à publier leurs données au niveau départemental ou régional et sur les plateformes dites « Inspire », en restant vigilant à ce qu'elles soient correctement moissonnées afin de les rendre visibles au plus grand nombre.

Pour information, un appel d'offre devrait être prochainement publié pour l'ajout d'un module open data sur la plateforme GéoGrandEst dans un objectif notamment d'accroître son interopérabilité.

- **Est ce que GGE est moissonnée par la BnF (Bibliothèque nationale de France) ?**

Non, pas à notre connaissance.

Il faut savoir que les données géographiques doivent avant tout répondre aux standards imposés par la directive européenne Inspire. C'est ce que propose GéoGrandEst.

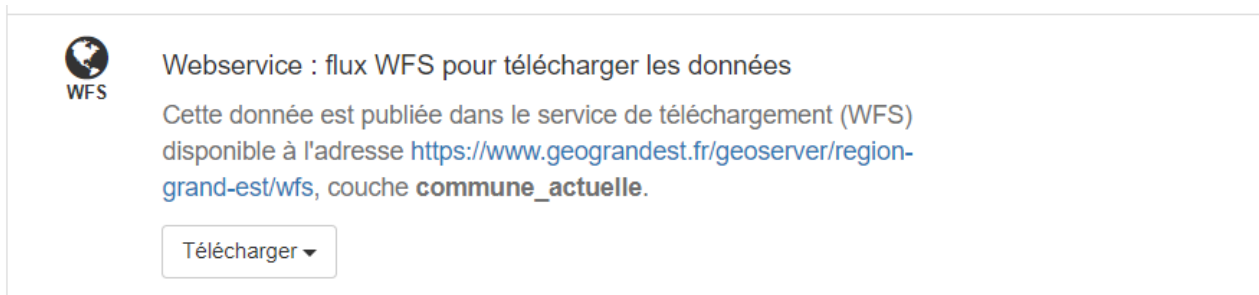
Il peut par ailleurs être intéressant que nous prenions contact avec la BnF pour voir s'il y a un intérêt à partager des fiches de métadonnées.

1.3. GEOGRANDEST, DES OUTILS DE CONSULTATION ET D'EXPLOITATION DES DONNEES GEOGRAPHIQUES – ANTOINE RICHARD

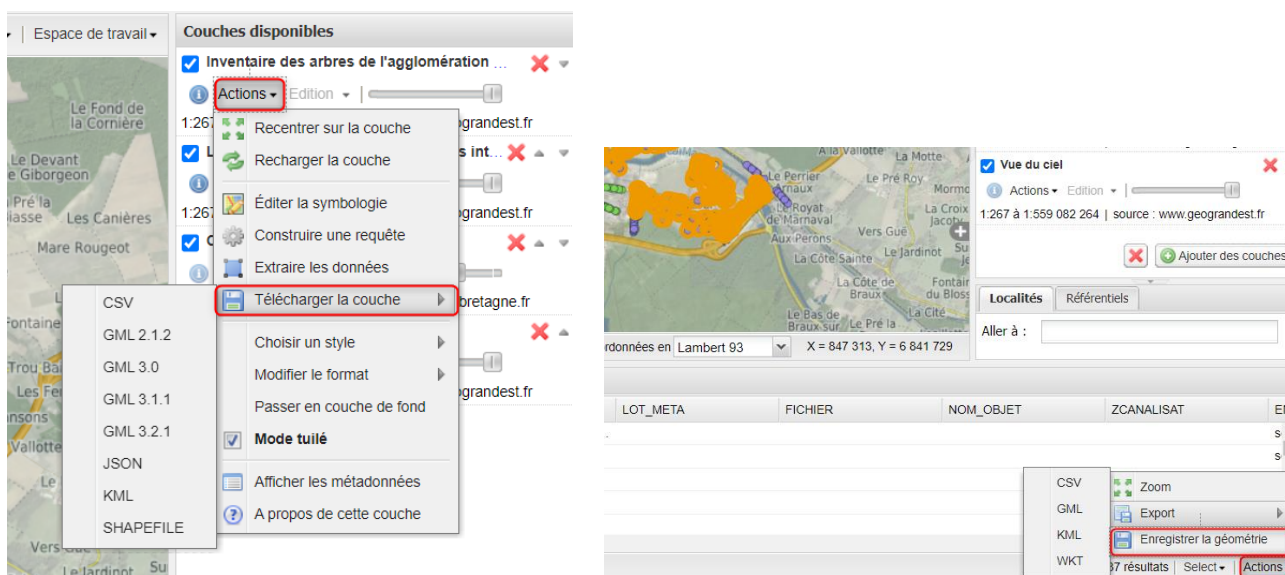
- **Peut-on exporter une carte en shp ?**

Il est possible d'exporter des couches au format ShapeFile (et non des cartes) :

- Depuis le catalogue de métadonnées, vous pouvez télécharger les données d'une couche au format SHP et d'autres formats sont disponibles (kml, json, csv..)



- Depuis MapfishApp : les données diffusées par flux WMS et WFS peuvent être téléchargées de différentes manières. Au niveau de la couche > Menu Actions > Télécharger la couche. De plus, il est également possible d'exporter une sélection d'objets. Au niveau de la couche > Construire une requête > Sélectionner des objets > Dans la table attributaire,



- **Comment utiliser le fichier WMC ?**

Le fichier WMC (WebMapContext) est un contexte de carte, il regroupe les couches chargées dans l'application, leurs symbologies, leur ordre dans la table des matières, l'étendue de la carte. Ils permettent de sauvegarder les cartes que vous réalisez dans le viewer et de les partager.

Vous pouvez ainsi, sauvegarder votre carte au format WMC pour la recharger ultérieurement, transmettre le fichier à un collègue ou le déposer sur un serveur pour le charger dynamiquement, comme par exemple avec le lien suivant :

<https://www.geograndest.fr/mapfishapp/?noheader&wmc=https://www.geograndest.fr/mapfishapp/contexts/OccupationDuSol.wmc>

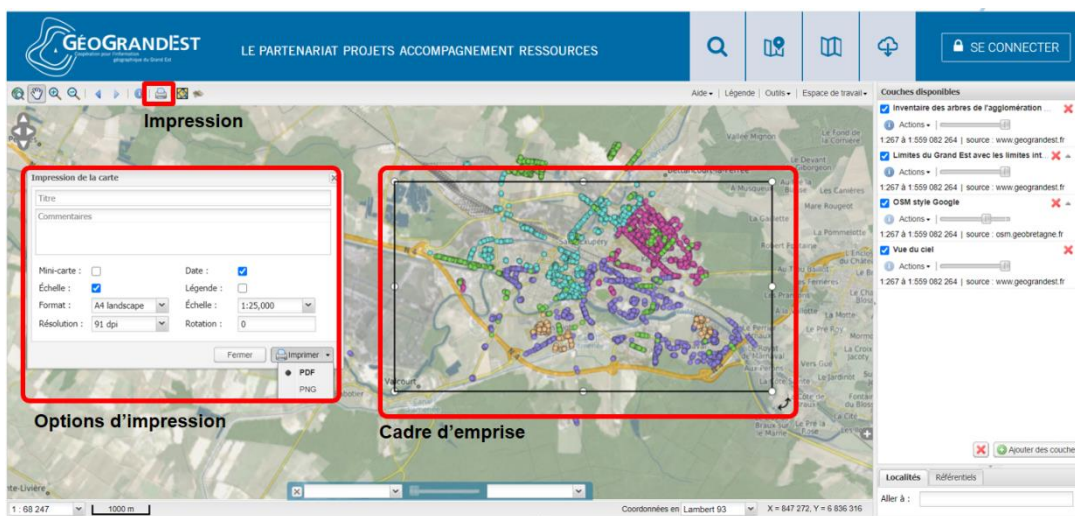
Dans l'environnement ArcGIS, il semble possible de réutiliser les fichiers WMC.

<https://entreprise.arcgis.com/fr/inspire/10.4/get-started/wmc-client.htm>

Nous reviendrons vers vous pour proposer des méthodologies de conversion de fichiers WMC vers ArcGIS et QGIS.

- **Peut-on simplement exporter une carte en pdf ?**

Il est possible à partir du module d'impression de MapfishApp d'imprimer une carte ou de l'exporter au format PDF ou PNG. Cette fonctionnalité n'a pas été présentée dans le cadre de ce webinaire. Elle se trouve dans le menu de navigation cartographique en haut à gauche, cliquez bouton « impression ». Vous accédez alors à des options d'impression (format, résolution, échelles..) et à une emprise de carte (cadre noir).



- **Quelle est la durée de vie du permalien ?**

Nous prenons contact avec notre prestataire pour confirmer si le permalien a bien une durée de vie indéfinie comme nous le pensons.

- **Qui produit MapFishApp ?**

GéoGrandEst s'appuie sur la solution open source geOrchestra (<https://www.georchestra.org/fr/>) portée par une communauté dynamique. Elle est utilisée par plusieurs plateformes régionales (ex. : Nouvelle Aquitaine, GeoBretagne, CRAIG, Geo2France, etc.) ainsi que d'autres collectivités (ex. : Le Puy en Velay, Rennes Métropole, etc.), des universités et des acteurs privés.

geOrchestra regroupe un ensemble de modules reconnus (GéoNetwork, GeoServer, etc.).

Mapfishapp, le viewer cartographique, a quant à lui été développé spécifiquement dans le cadre de la solution geOrchestra. Il est à noter qu'une nouvelle version du module est en cours de développement via un partenariat entre différentes collectivités au sein de la communauté geOrchestra.